

แบบประเมินประสิทธิภาพขององค์กรปกครองส่วนท้องถิ่น

(Local Performance Assessment : LPA)

ประจำปี 2567

ด้านที่ 3 การบริหารงานการเงินและการคลัง

องค์การบริหารส่วนตำบลจันอัด

อำเภอโนนสูง จังหวัดนครราชสีมา

ตัวชี้วัดที่ 17 มีแผนที่แม่บทที่แสดงแนวเขตการปกครองและรูปแบบแปลงที่ดินเพื่อใช้ในการสำรวจและจัดทำแผนที่ภาษีและทะเบียนทรัพย์สิน

ผลดำเนินงาน

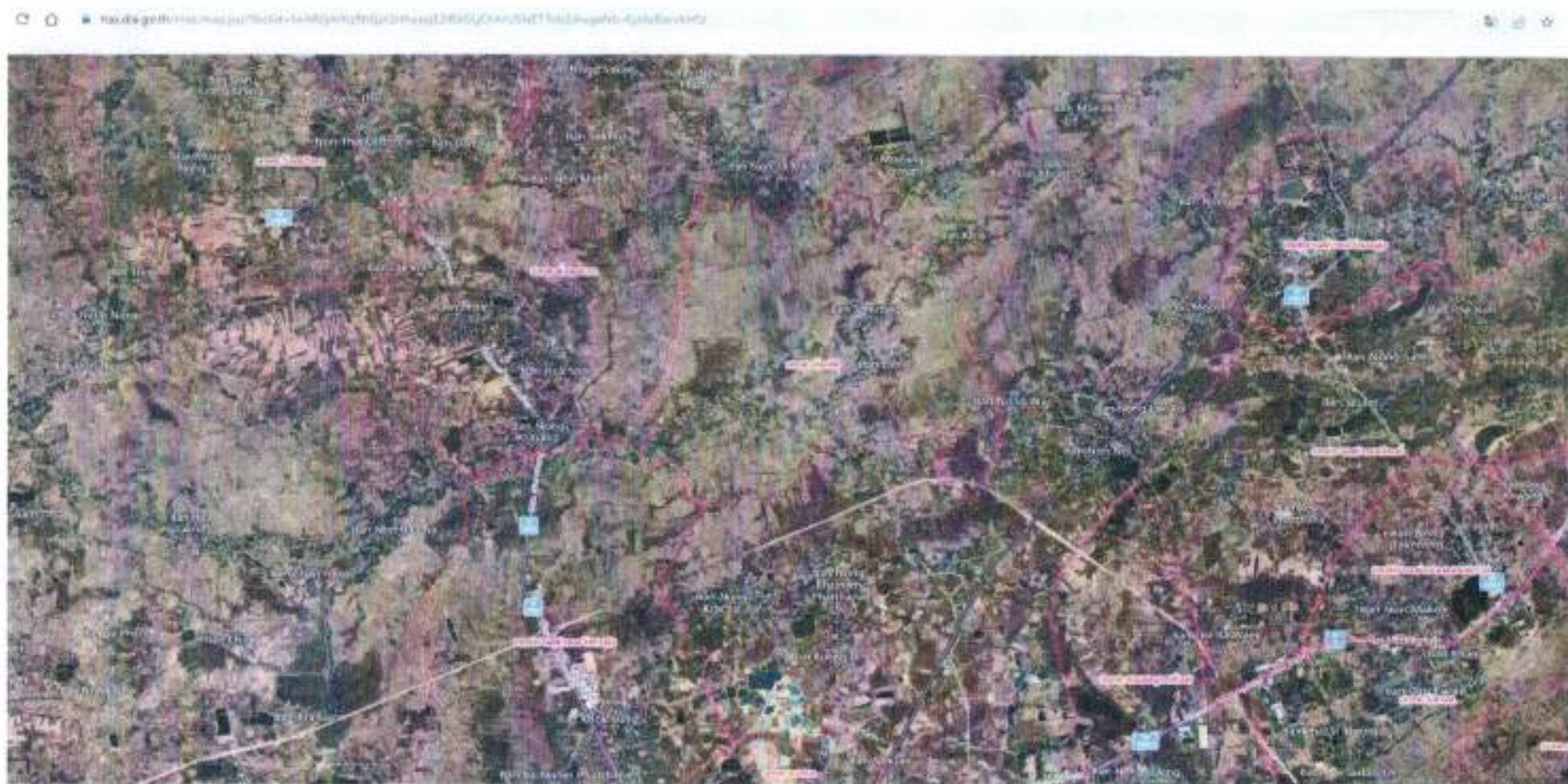
- อบต. มีแผนที่แม่บทที่แสดงแนวเขตการปกครองและรูปแบบแปลงที่ดินเพื่อใช้ในการสำรวจและจัดทำแผนที่ภาษีและทะเบียนทรัพย์สิน ผ่านโปรแกรมระบบสารสนเทศภูมิศาสตร์ (LTAX GIS) ของกรมส่งเสริมการปกครองส่วนท้องถิ่นหรือโปรแกรมอื่นมาแสดง

คะแนนที่ได้ 5 คะแนน

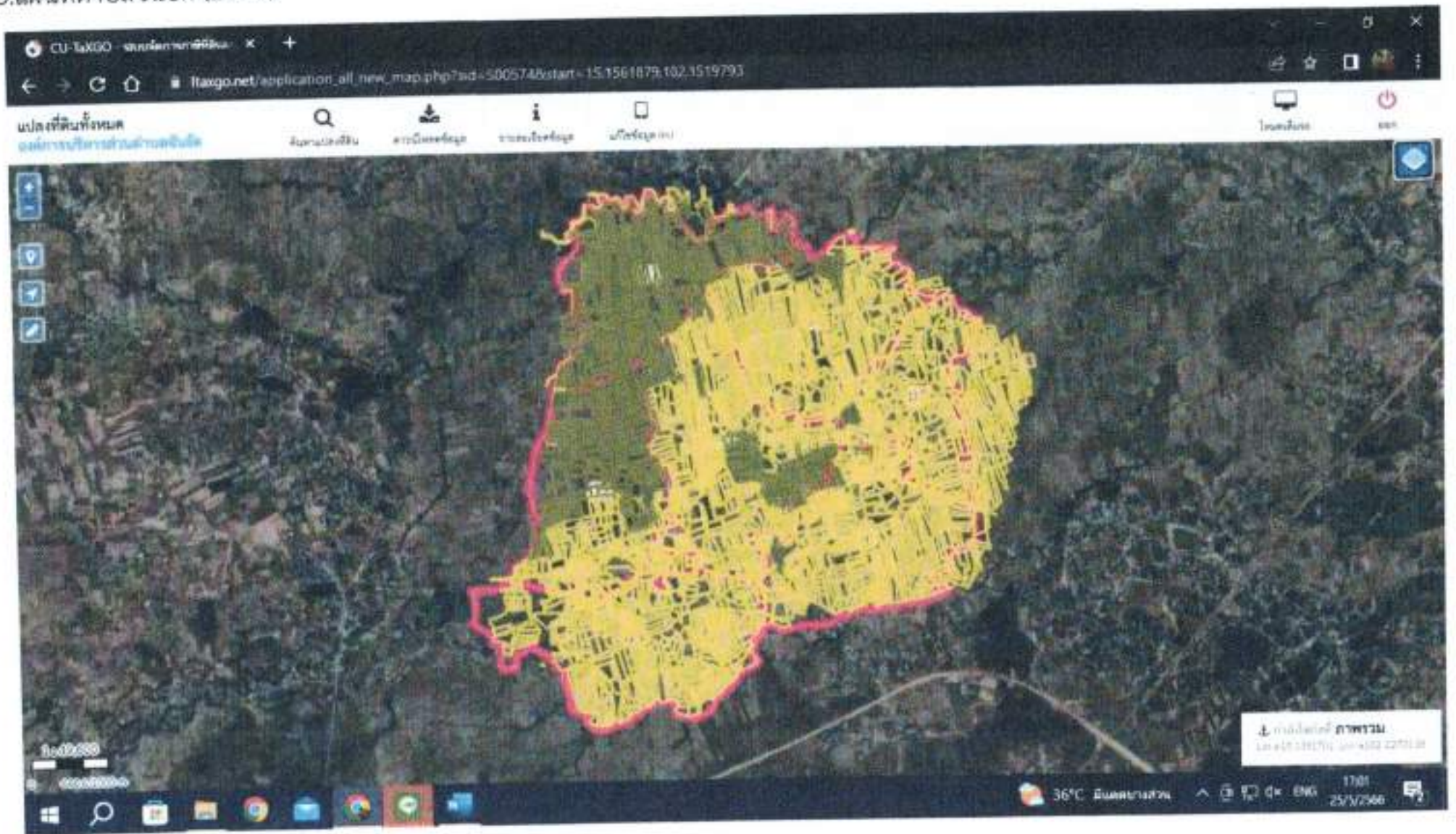
มีแผนที่แม่บทที่แสดงแนวเขตการปกครองและรูปแปลงที่ดิน เพื่อใช้ในการสำรวจและจัดทำแผนที่ภาษีและทะเบียนทรัพย์สิน
ผ่าน โปรแกรมระบบสารสนเทศภูมิศาสตร์ (LTAX GIS) ของกรมส่งเสริมการปกครองท้องถิ่น

<https://ltax.dla.go.th/map/map.jsp>

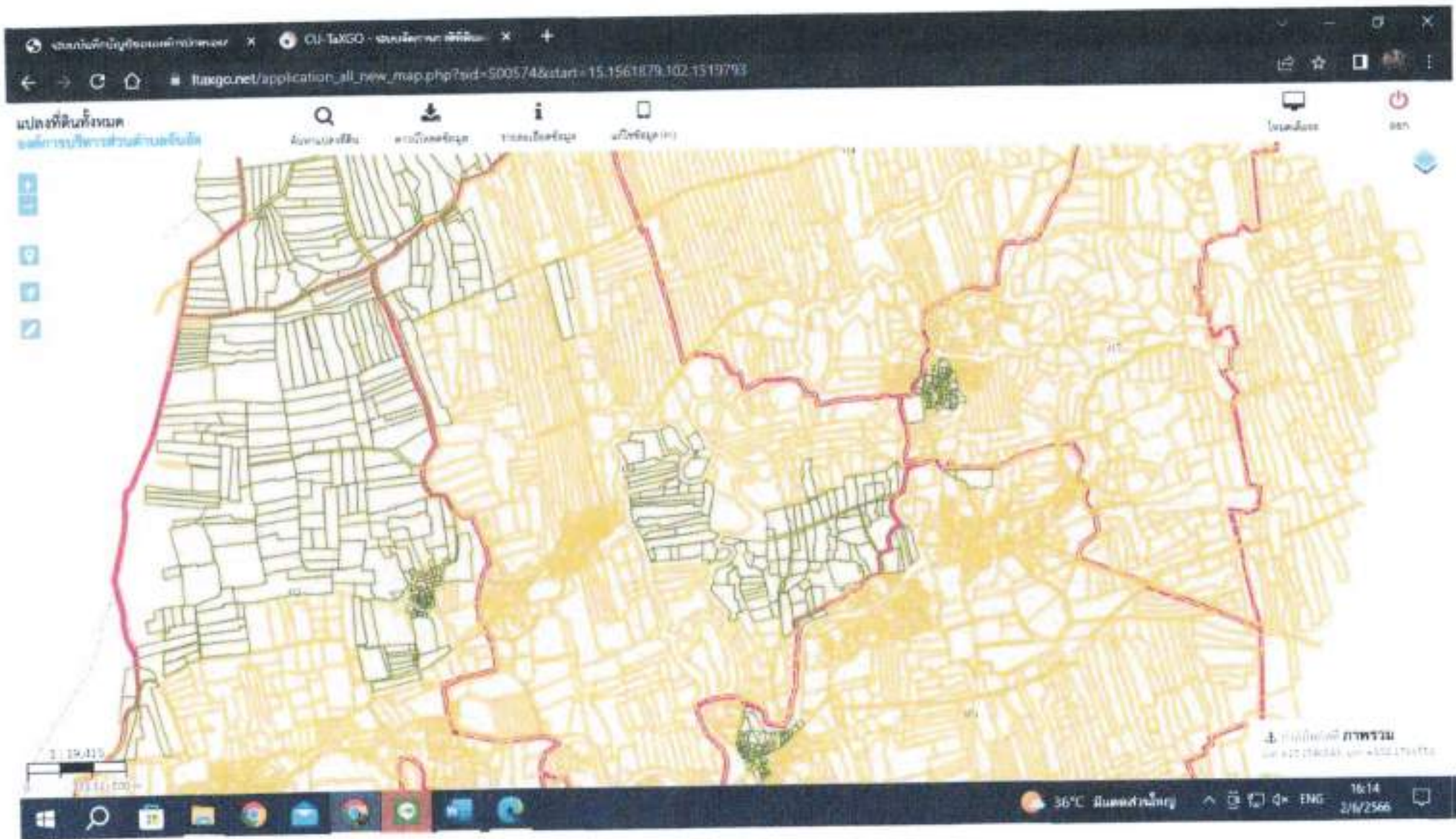
1.แผนที่แม่บท องค์การบริหารส่วนตำบลจันอัด



3.แผนที่ตำบลเงินอัด (Zone)







แผนที่ที่ดินทั้งหมด
แสดงแผนที่ที่ดินทั้งหมด

ค้นหาสถานที่:

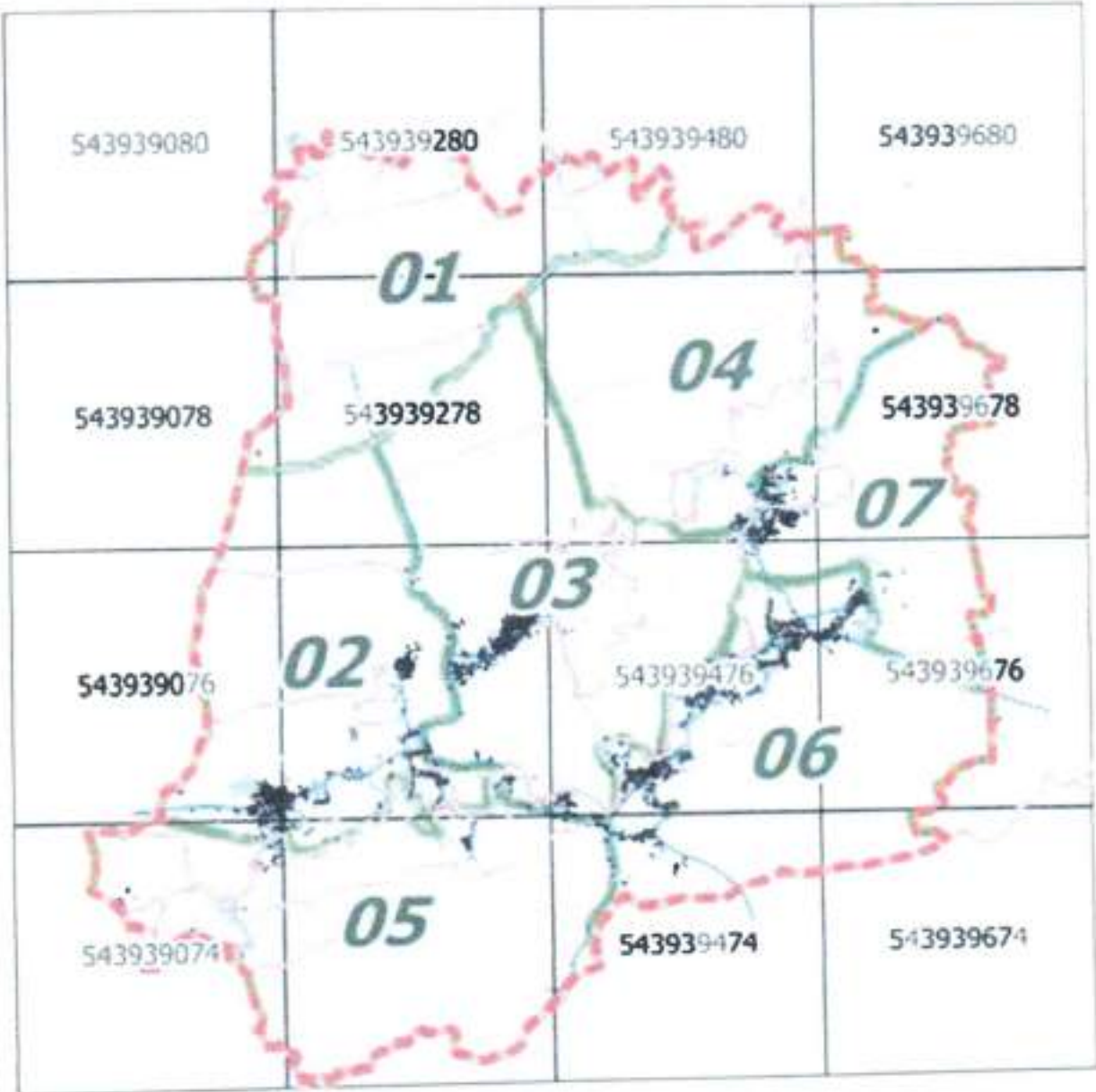
โหมดเต็มหน้าจอ

1:10,000
1000000

ดาวน์โหลดแผนที่ **THAILAND**
ดูแผนที่ประเทศไทย [คลิกที่นี่](#)

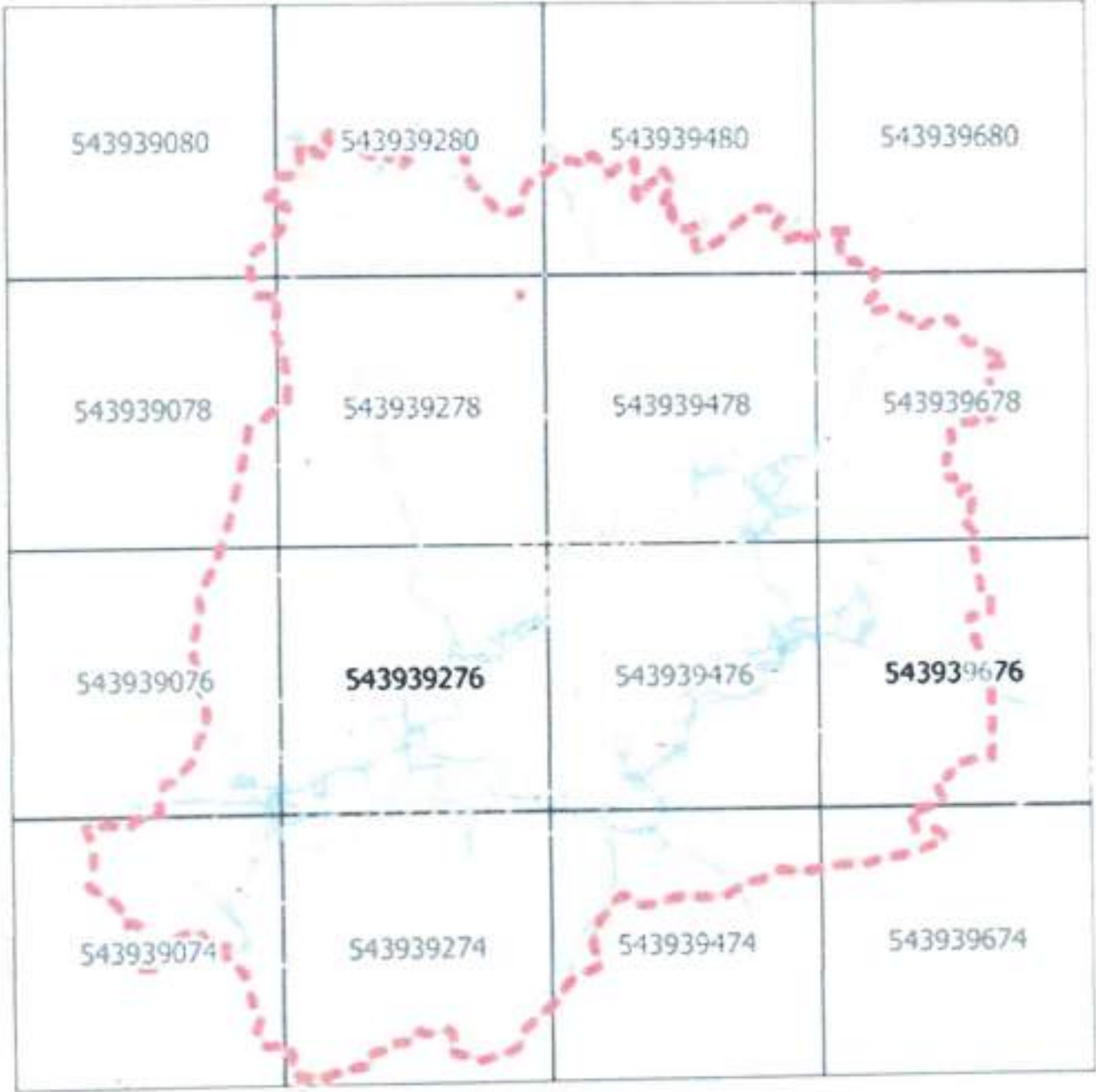
Windows taskbar: 36°C กรุงเทพมหานคร 16/14 2/16/2566 ENG

แสดงการแบ่งโซน(Zone)ในระวางที่ดิน



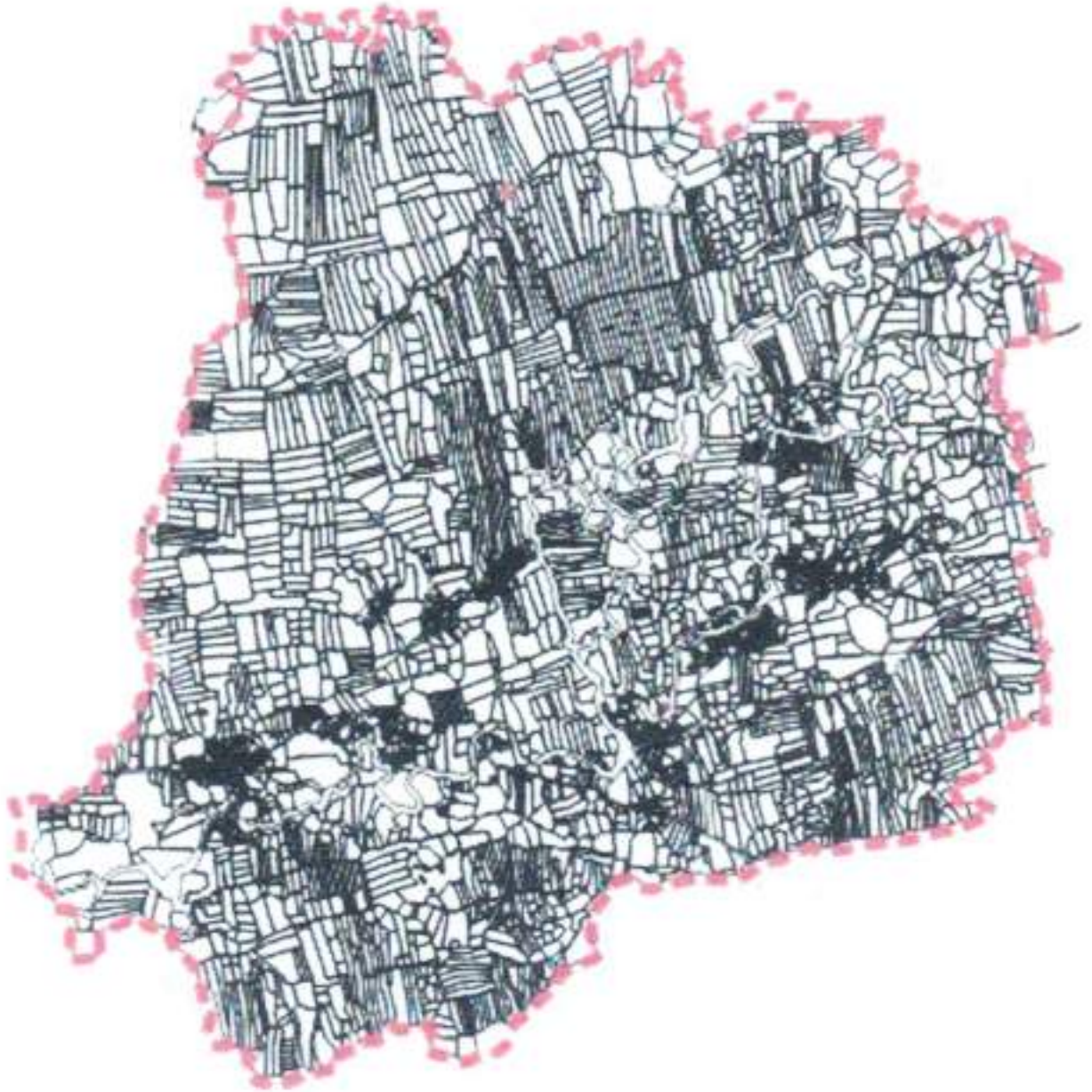
ตำบลจันออต อำเภอโนนสูง จังหวัดนครราชสีมา

แสดงแนวเขตการปกครองในระวางที่ดิน



ตำบลจันอ็ด อำเภอโนนสูง จังหวัดนครราชสีมา

แสดงรูปแปลงที่ดิน



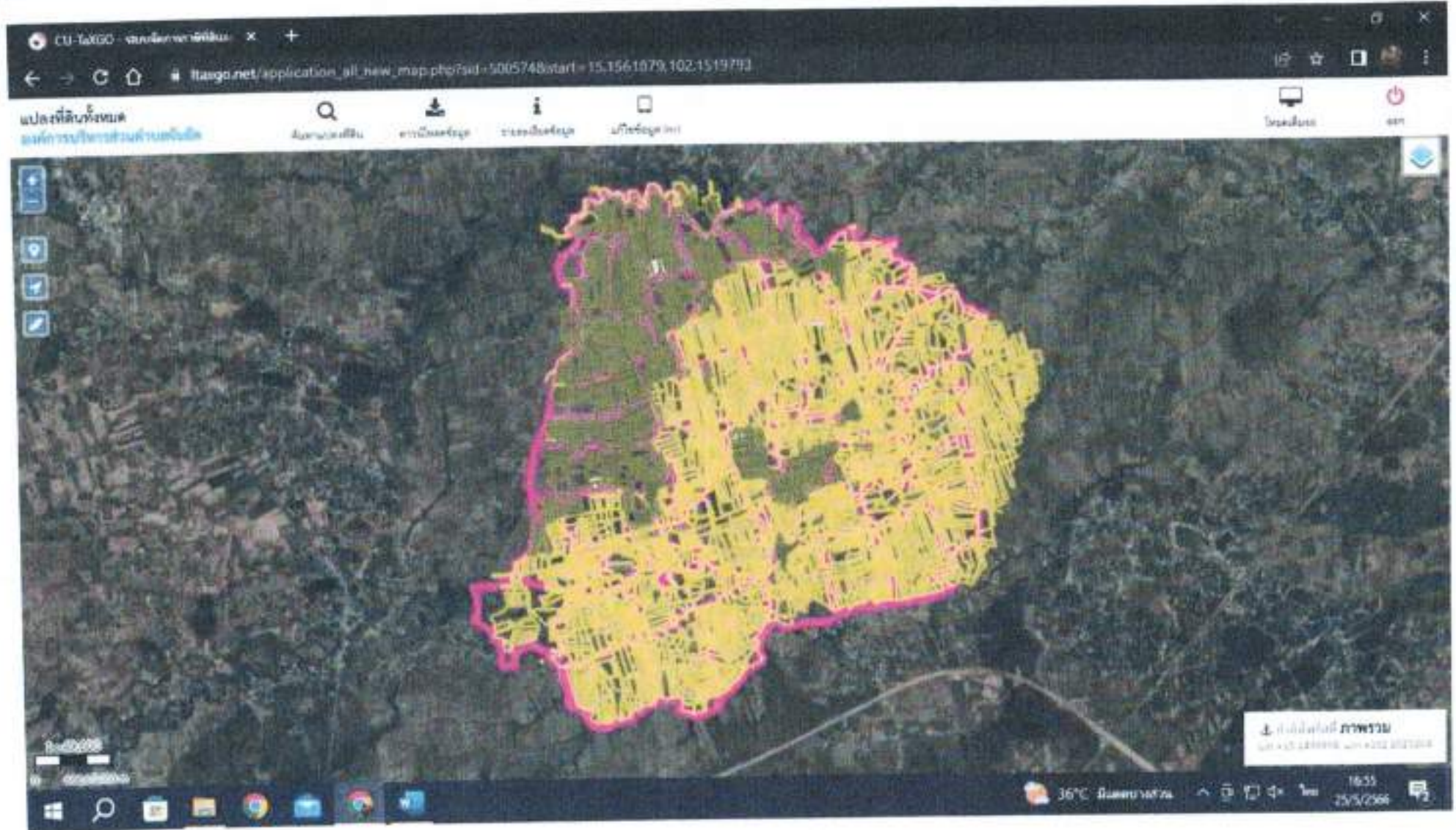
ตำบลจันอัด อำเภอโนนสูง จังหวัดนครราชสีมา

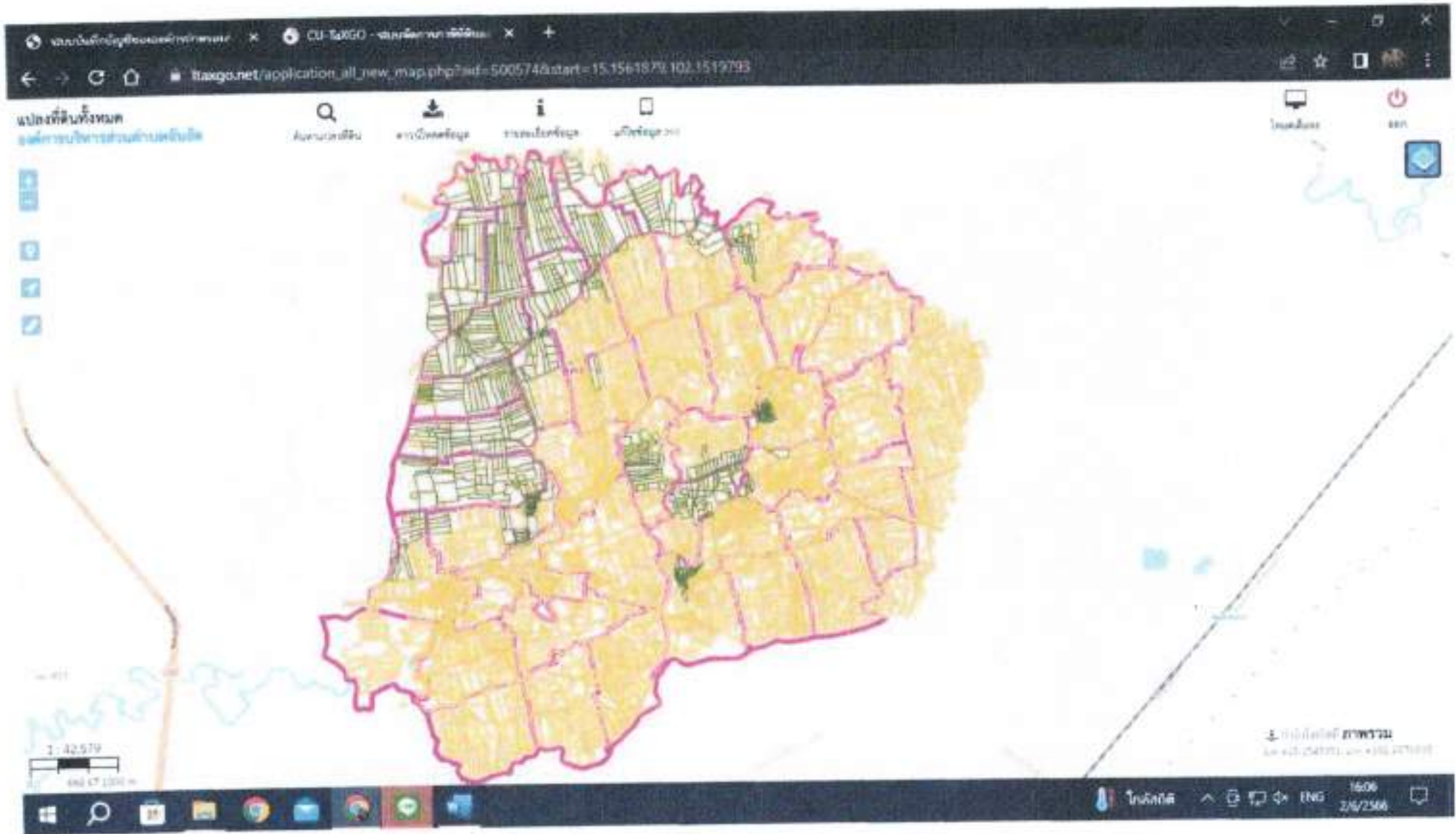
แสดงการแบ่งเขตย่อย(Block)ในระวางที่ดิน

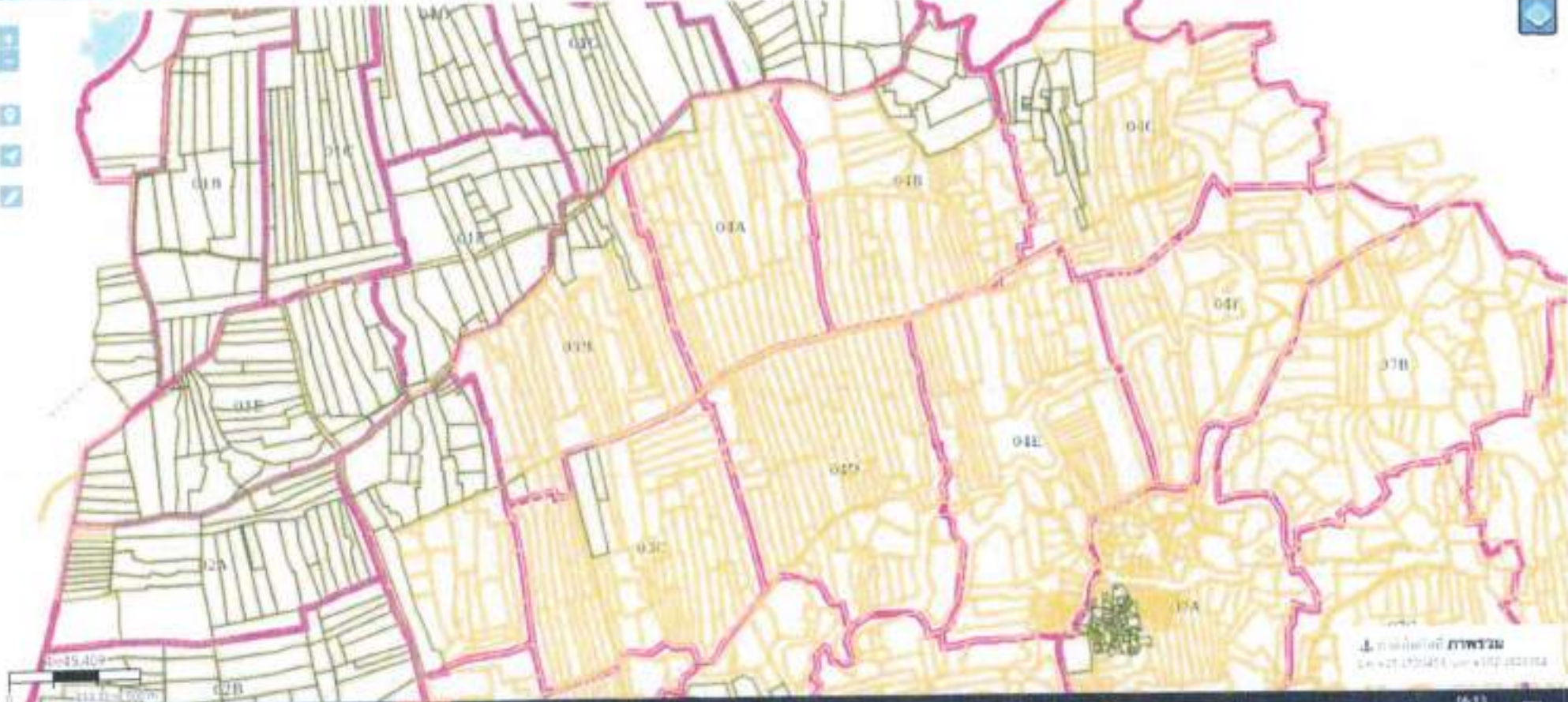


ตำบลจันอัด อำเภอโนนสูง จังหวัดนครราชสีมา

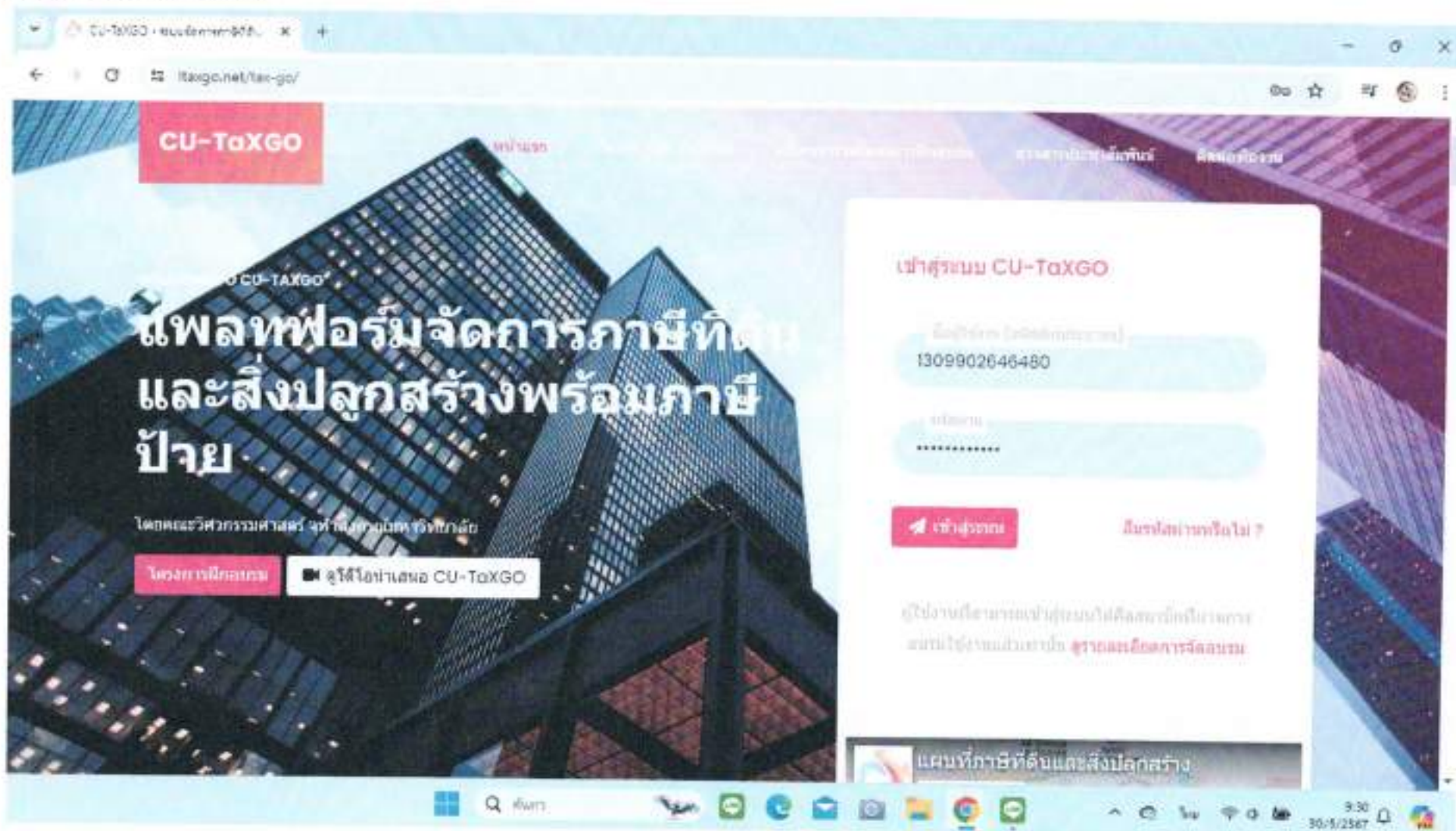
4.แบ่งเขตย่อย (Block)







มีแผนที่แม่บทที่แสดงแนวเขตการปกครองและรูปแบบแปลงที่ดินเพื่อใช้ในการสำรวจและจัดทำแผนที่ภาษีและทะเบียนทรัพย์สินผ่านโปรแกรมระบบสารสนเทศภูมิศาสตร์ (LTAX GIS) ของกรมส่งเสริมการปกครองส่วนท้องถิ่นหรือโปรแกรมอื่นมาแสดง (ระบบ CU-TaXGO)



มีแผนที่แม่บทที่แสดงแนวเขตการปกครองและรูปแบบแปลงที่ดินเพื่อใช้ในการสำรวจและจัดทำแผนที่ภาษีและทะเบียนทรัพย์สินผ่านโปรแกรมระบบสารสนเทศภูมิศาสตร์ (LTAX GIS) ของกรมส่งเสริมการปกครองส่วนท้องถิ่นหรือโปรแกรมอื่นมาแสดง (ระบบ CU-TaXGO)

The screenshot displays the CU-TaXGO web application interface. At the top, there is a navigation bar with the logo and name of the organization. Below this, a sidebar on the left lists various system modules such as 'ภาพรวมภาษี' (Tax Overview), 'ระบบจัดการภาษีที่ดินและสิ่งปลูกสร้าง' (Land and Building Tax Management System), and 'ระบบจัดซื้อที่ดิน' (Land Acquisition System). The main content area features a dashboard with six colored cards representing different tax categories and their values. Below the dashboard, there is a section for 'สรุปผลการประเมินค่าประจำภาษี' (Tax Assessment Summary) with a dropdown menu set to 'ภาษี' (Tax) and a value of 2566. The interface then lists 'ภาษีที่ดินและสิ่งปลูกสร้าง' (Land and Building Tax) with a total of 975 units, divided into 'ภ.ค.ส.' (Municipal Property Tax) and 'ภ.ป.' (Municipal Income Tax). Each category includes a table of assessment details, such as total value, average value per unit, and assessment rates.

ประเภทที่ดิน	แปลงที่สำรวจแล้ว	สิ่งปลูกสร้าง	ค่าเช่า	ปีเช่า	จำนวนทรัพย์สิน
5,190	5,189	2,163	0	65	3,884

ประเภทภาษี	ยอดภาษีที่คำนวณได้ทั้งสิ้น	ค่าเช่าเฉลี่ย	บรรเทา-ส่วนค่า	ยอดภาษีที่ต้องบันทึกทั้งสิ้น
ภ.ค.ส.	141,221.56 บาท	7,484.27 บาท	0.00 บาท	120,038.15 บาท

ประเภทภาษี	ยอดประเมินใบ ภ.ป.3	เพื่อปรับเงินเพิ่ม	รวมยอดประเมินทั้งสิ้น	
ภ.ป.	19,878.00 บาท	19,858.00 บาท	20.00 บาท	19,878.00 บาท

มีแผนที่แม่ขทที่แสดงแนวเขตการปกครองและรูปแบบแปลงที่ดินเพื่อใช้ในการสำรวจและจัดทำแผนที่ภาษีและทะเบียนทรัพย์สินผ่านโปรแกรมระบบสารสนเทศภูมิศาสตร์ (LTAX GIS) ของกรมส่งเสริมการปกครองส่วนท้องถิ่นหรือโปรแกรมอื่นมาแสดง (ระบบ CU-TaXGO)

The screenshot displays the CU-TaXGO web application interface. The browser address bar shows the URL: `ltaigo.net/doc_store/overview/?change_year=2566`. The page header includes the CU-TaXGO logo and the text "องค์การบริหารส่วนตำบลอินทร์".

The main content area is titled "องค์การบริหารส่วนตำบลอินทร์" and "ระบบคลังเอกสาร ปีภาษี 2566" (เลือกเพื่อเปลี่ยนปีเริ่มต้น). It features two main columns of information:

- ซ้าย (Left Column):**
 - ภาพรวมภาษี: ภาพรวมและสถิติต่างๆขององค์การบริหารส่วนตำบลอินทร์
 - ระบบคลังเอกสาร: จัดการเอกสารภาษีที่ดินและสิ่งปลูกสร้าง และภาษีป้าย
 - เลือกปี: เลือกปีเริ่มต้นคลังเอกสาร 2566
 - หน้าหลักคลังเอกสาร
 - ภาษีที่ดินและสิ่งปลูกสร้าง
 - ภาษีป้าย
 - รายงาน 5
- ขวา (Right Column):**
 - ภาษีที่ดินและสิ่งปลูกสร้าง:
 - หนังสือแจ้งให้ตรวจสอบฯ (ภ.ด.ส. 3,4): 3,105 ฉบับ
 - หนังสือแจ้งประเมินฯ (ภ.ด.ส. 6,7,8): 979 ฉบับ
 - ใบเสร็จรับเงิน (ภ.ด.ส. 11): 887 ฉบับ
 - หนังสือแจ้งเดือนให้ชำระภาษี: 16 ฉบับ
 - ยอดประเมิน: 120,038.15 บาท
 - ยอดรับชำระแล้ว: 118,999.49 บาท
 - ภาษีป้าย:
 - หนังสือแจ้งขอให้ไปยื่นรายการเสียภาษีป้าย: 40 ฉบับ
 - หนังสือยื่นแสดงรายการภาษีป้าย (ภ.ป.1): 41 ฉบับ
 - หนังสือประเมินภาษีป้าย (ภ.ป.3): 41 ฉบับ
 - ใบเสร็จรับเงิน (ภ.ป.7): 41 ฉบับ
 - ยอดประเมิน: 19,878.00 บาท
 - ยอดรับชำระแล้ว: 21,039.00 บาท

At the bottom, there is a user profile for "พลอยณดา เรือนใหม่" with the role "รายงานสรุปการทำการราชการเกี่ยวกับคลังเอกสาร (ปีภาษี 2566)". The system footer shows the time as 9:31 on 30/5/2567.

มีแผนที่แม่บทที่แสดงแนวเขตการปกครองและรูปแบบแปลงที่ดินเพื่อใช้ในการสำรวจและจัดทำแผนที่ภาษีและทะเบียนทรัพย์สินผ่านโปรแกรมระบบสารสนเทศภูมิศาสตร์ (LTAX GIS) ของกรมส่งเสริมการปกครองส่วนท้องถิ่นหรือโปรแกรมอื่นมาแสดง (ระบบ CU-TaXGO)

